

Zawód: **elektromechanik**
Symbol cyfrowy zawodu: **724[05]**
Wersja arkusza: **X**

**EGZAMIN
POTWIERDZAJĄCY KWALIFIKACJE
ZAWODOWE**

724[05]-0X-082

ETAP PISEMNY

CZERWIEC 2008

Instrukcja dla zdającego

1. Sprawdź czy arkusz egzaminacyjny zawiera 20 stron. Ewentualny brak stron lub inne usterki zgłoś przewodniczącemu zespołu nadzorującego.
2. Do arkusza dołączona jest KARTA ODPOWIEDZI, na której:
 - wpisz symbol cyfrowy zawodu,
 - zamaluj kratkę z oznaczeniem wersji arkusza,
 - wpisz swój numer PESEL,
 - wpisz swoją datę urodzenia,
 - przyklej naklejkę ze swoim numerem PESEL w oznaczonym miejscu na karcie.
3. Arkusz egzaminacyjny składa się z dwóch części. Część I zawiera 50 zadań, część II 20 zadań.
4. Za każde poprawnie rozwiązane zadanie uzyskasz **1 punkt**.
5. Aby zdać etap pisemny egzaminu musisz uzyskać co najmniej 25 punktów z części I i co najmniej 6 punktów z części II.
6. Czytaj uważnie wszystkie zadania.
7. Rozwiązania zaznaczaj na KARCIE ODPOWIEDZI długopisem lub piórem z czarnym tuszem/atramentem.
8. Dla każdego zadania podane są cztery możliwe odpowiedzi: A, B, C, D. Odpowiada im następujący układ kratek na KARCIE ODPOWIEDZI:

A	B	C	D
---	---	---	---

9. Tylko jedna odpowiedź jest poprawna.
10. Wybierz właściwą odpowiedź i zamaluj kratkę z odpowiadającą jej literą - np. gdy wybrałeś odpowiedź "A":

<input checked="" type="checkbox"/>	B	C	D
-------------------------------------	---	---	---

11. Staraj się wyraźnie zaznaczać odpowiedzi. Jeżeli się pomylisz i błędnie zaznaczysz odpowiedź, otocz ją kółkiem i zaznacz odpowiedź, którą uważasz za prawdziwą, np.

<input checked="" type="checkbox"/>	B	C	<input checked="" type="checkbox"/>
-------------------------------------	---	---	-------------------------------------

12. Po rozwiązaniu testu sprawdź czy zaznaczyłeś wszystkie odpowiedzi na KARCIE ODPOWIEDZI i wprowadziłeś wszystkie dane, o których mowa w punkcie 2 tej instrukcji.

Pamiętaj, że oddajesz przewodniczącemu zespołu nadzorującego tylko KARTĘ ODPOWIEDZI.

Powodzenia!

**Czas trwania
egzaminu
120 minut**

**Liczba punktów
do uzyskania:
z części I – 50 pkt.
z części II – 20 pkt.**

CZĘŚĆ I

Zadanie 1.

Opór cewki idealnej dla przepływu prądu zmiennego nazywa się

- A. rezystancją.
- B. reaktancją indukcyjną.
- C. konduktancją.
- D. reaktancją pojemnościową.

Zadanie 2.

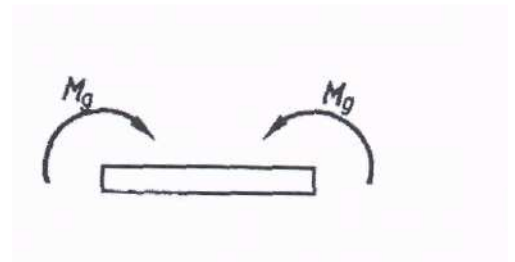
Charakterystyka prądowo - napięciowa to zależność

- A. $I = f(U)$
- B. $I = f(t)$
- C. $U = f(I)$
- D. $U = f(t)$

Zadanie 3.

Rysunek przedstawia obciążenie elementu momentem

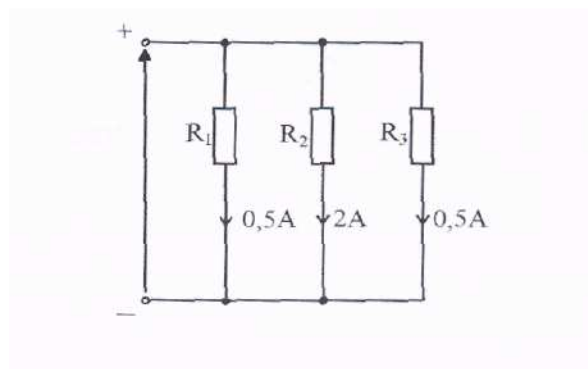
- A. rozciągającym.
- B. ściskającym.
- C. zginającym.
- D. skręcającym.



Zadanie 4.

Rezystancja zastępcza obwodu przedstawionego na rysunku wynosi

- A. 4 Q
- B. 8 H
- C. 12 O
- D. 24 n



Zadanie 5.

Fotografia przedstawia silnik

- A. klatkowy trójfazowy.
- B. bocznikowy prądu stałego.
- C. trójfazowy pierścieniowy.
- D. jednofazowy z kondensatorem pracy.

Zadanie 6.

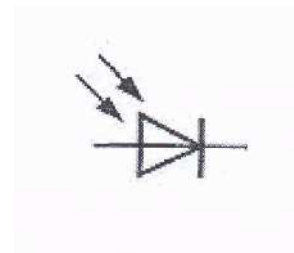
Transformator przeznaczony do pracy przerywanej o nastawianej wartości natężenia prądu wtórnego, wynoszącym od 40 A do 150 A, to

- A. transformator spawalniczy.
- B. transformator bezpieczeństwa.
- C. przekładnik napięciowy.
- D. przekładnik prądowy.

Zadanie 7.

Rysunek przedstawia symbol graficzny

- A. diody elektroluminescencyjnej.
- B. fotodiody.
- C. diody Zenera.
- D. diody dwukierunkowej.



Zadanie 8.

Rysunek przedstawia wirnik silnika

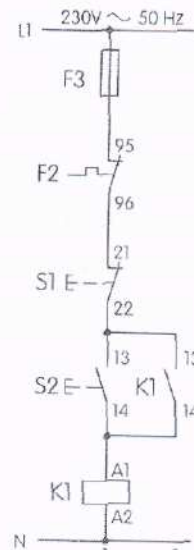
- A. pierścieniowego.
- B. komutatorowego.
- C. klatkowego.
- D. synchronicznego.



Zadanie 9.

Element oznaczony S2 na schemacie sterowania służy do

- A. wyłączenia stycznika.
- B. załączenia stycznika.
- C. zabezpieczenia układu przed zwarciem.
- D. zabezpieczenia układu przed przeciążeniem.



Zadanie 10.

Silnik jednofazowy włączony do sieci 400/230 V; 3L+N+PE-50 Hz pracuje przy napięciu zasilania

- A. 220 V
- B. 230 V
- C. 380 V
- D. 400 V

Zadanie 11.

Urządzenie o symbolu P 304 i danych podanych w tabeli to

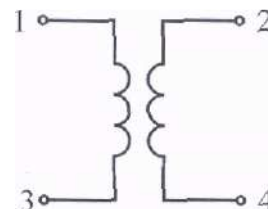
- A. prądnica o dwóch parach biegunów.
- B. układ selsynowy różnicowy.
- C. wyłącznik różnicowoprądowy.
- D. wyłącznik nadmiarowoprądowy.

ilość biegunów	4
prąd znamionowy	25 A
rodzaj wyzwalaczy	różnicowy
prąd znamionowy różnicowy	30 mA

Zadanie 12.

Rezystancja zmierzona między poszczególnymi końcówkami wynosi: $R_{12} = \infty$; $R_{13} = 1,2 \Omega$; $R_{23} = \infty$; $R_{24} = 0,6 \Omega$; $R_{34} = \infty$. Końcówki uzwojenia niższego napięcia to

- A. 1 - 2
- B. 1 - 3
- C. 2 - 3
- D. 2 - 4



Zadanie 13.

Przed skutkami przepływu prądu przeciążeniowego przez uzwojenia silnika zabezpiecza

- A. element o symbolu F1.
- B. element o symbolu F2.
- C. element o symbolu KI.
- D. podwójna izolacja.

Zadanie 14.

Grzejnik o mocy 1 200 W pobiera z sieci o wartości

- A. 0,2 A
- B. 4,6 A
- C. 5,2 A
- D. 24,0 A

Zadanie 15.

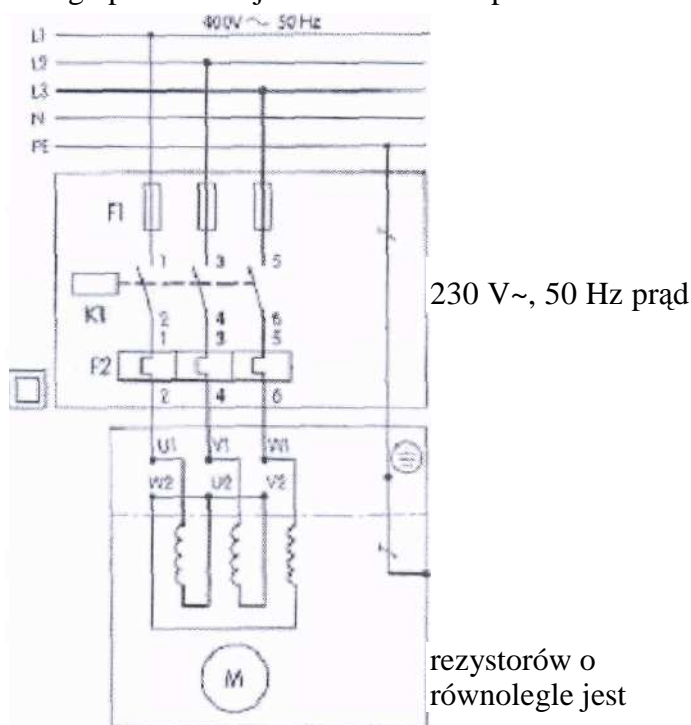
Rezystancja zastępcza czterech rezystancji 80 Ω . każdy, połączonych równa

- A. 20 Ω .
- B. 40 Ω
- C. 160 Ω
- D. 320 Ω

Zadanie 16.

Pięć żarówek o mocy 60 W pobiera z sieci w ciągu czterech godzin pracy energię elektryczną o wartości równej

- A. 0,12 kWh
- B. 0,30 kWh
- C. 1,20 kWh
- D. 3,00 kWh



Zadanie 17.

Średnicę wału silnika indukcyjnego można zmierzyć najdokładniej przy użyciu

- A. suwmiarki.
- B. metrówki.
- C. linijki.
- D. taśmy mierniczej.

Zadanie 18.

Koszt naprawy prodiża, w którym należy wymienić spiralę wynosi (cena spirali - 7,50 zł koszt robocizny - 9,50 zł)

- A. 7,50 zł
- B. 9,50 zł
- C. 16,0 zł
- D. 17,0 zł

Zadanie 19.

Przewód miedziany $3 \times 1,5 \text{ mm}^2$ o konduktancji $\gamma = 57 \text{ m}/\text{£}2\text{mm}^2$ zasila gniazdo wtyczkowe sieci o napięciu $U = 230 \text{ V}$ i maksymalnym prądzie obciążenia 20 A . Procentowy spadek napięcia w przewodzie między przyłączem a odbiornikiem **nie powinien** przekraczać 4% napięcia znamionowego. Maksymalna odległość od rozdzielnicy, w jakiej można zainstalować to gniazdo wynosi

- A. 10m
- B. 20m
- C. 30 m
- D. 40 m

$$AU\% = \frac{2-1-1-100\%}{T-S-U_N}$$

AU% - procentowy spadek napięcia

Zadanie 20.

Dla obwodu sterowania o napięciu znamionowym 230 V stycznik pracujący w układzie sieci TN-S $400/230 \text{ V}$ powinien mieć cewkę o napięciu znamionowym

- A. 230 Y/DC
- B. 400 Y/DC
- C. 230Y/AC
- D. 400Y/AC

Zadanie 21.

Dla transformatora o tabliczce znamionowej jak na rysunku przeprowadzono próbę stanu jałowego, podczas której stwierdzono pobór mocy z sieci $P = 800 \text{ W}$. Oznacza to

- A. brak uszkodzenia rdzenia.
- B. przerwę w uzwojeniu pierwotnym.
- C. przerwę w uzwojeniu wtórnym.
- D. pogorszenie stanu izolacji rdzenia.

TRANSFORMATOR					
TYP TE _a	160/0,5	Nr	7417146	ROK	1974
MOC	160 kVA	Gr	Dy5	PRACA	C
GN	400 ± 2,5% V	PRĄD ZNAM.	231	A	
DN	115 V	PRĄD ZNAM.	803,3	A	
NAP. ZW.	3,49 %	LICZ. FAZ.	3	50	Hz
STR. JAŁ.	481 W	STR. OBC.	2269	W	
ST. OCHR.	IP-23	CHŁODZ.	AN-AN		
TEMP. OT.	+ 45 °C	PN	- 69/E-06040		
MASA CAŁK.	800 kg	KL. IZOL.	B		

Zadanie 22.

Po naprawie prądnicy synchronicznej, w której uzwojenie skojarzone jest w gwiazdę, zmierzono napięcia międzyfazowe i uzyskano następujące wyniki: $U_{L1L2} = 230 \text{ V}$, $U_{L2L3} = 230 \text{ V}$, $U_{L1L3} = 400 \text{ V}$, z których wnioskujemy, że w prądnicy zamieniono końcówki uzwojeń

- A. $U_1 - U_2$
- B. $V_1 - V_2$
- C. $W_1 - W_2$
- D. $U_2 - Y_2$

Zadanie 23.

Wkręty kołków rozporowych należy wkręcać

- A. szczypcami uniwersalnymi.
- B. próbnikiem napięcia.
- C. kluczem płaskim.
- D. wkrętakiem.

Zadanie 24.

Oczka na przewodach elektrycznych formuje się używając ściągacza izolacji

- A. szczypiec okrągłych.
- B. szczypiec płaskich.
- C. noża monterskiego.
- D. wkrętaka.

Zadanie 25

Przewody w domowej instalacji oświetleniowej DY 2,5 mm ułożone po trzy w rurach izolacyjnych pod tynkiem, przy

<i>Maksymalny dopuszczalny długotrwały prąd wkładki</i>
10 A
16 A
20 A
25 A

przewidywanej obciążalności przewodu $I_{dd} = 15 \text{ A}$ powinny mieć zabezpieczenie zwarciove wkładką bezpiecznikową o maksymalnym prądzie długotrwałym

- A
- B
- C
- D

Zadanie 26.

Asynchroniczny silnik klatkowy o danych $P_n = 18,5 \text{ kW}$, $n_n = 1455 \text{ obr/min}$, $U_n = 400 \text{ V}$, $I_n = 35 \text{ A}$, $I_r = 6,2I_n$, $t_r = 1 \text{ s}$ powinien być zabezpieczony automatycznym wyłącznikiem instalacyjnym o prądzie znamionowym (prąd wyłączalny wyłącznika instalacyjnego $S!N$, wyzwalacz termiczny nie zadziała, gdy czas rozruchu, $t_r = 1 \text{ s}$)

- A. 35 A
- B. 40 A
- C. 50 A
- D. 217 A

Zadanie 27.

Zabezpieczenie przeciążeniowe zrealizowane przy pomocy przekaźnika termicznego dla silnika asynchronicznego o parametrach $P_n = 11 \text{ kW}$ i $I_n = 21,5 \text{ A}$ powinno być ustawione na prąd zadziałania o wartości

- A. 19,35 A
- B. 23,65 A

C. 25,80 A

D. 27,95 A

Zadanie 28.

Prąd na wyłączniku termicznym trójfazowego silnika asynchronicznego o rozruchu lekkim i parametrach $P_n = 13 \text{ kW}$, $U_n = 400 \text{ V}$, $I_n = 26 \text{ A}$, powinien być ustawiony na wartość

A. 185,9 A

B. 169,0 A

C. 28,60 A

D. 26,00 A

Strona 8 z 20

Zadanie 29.

Przyczyną zatrucia pracownika związkami toksycznymi wydzielającymi się podczas spawania jest przede wszystkim

A. brak okularów ochronnych.

B. niewłaściwa wentylacja pomieszczenia.

C. praca w temperaturze powyżej 30 °C.

D. praca przerywana.

Zadanie 30.

Silniki napędowe przenośnika transmisyjnego do przesyłu czasopism muszą pracować idealnie synchronicznie w przeciwnym wypadku nastąpi

A. zwarcie fazowe.

B. zmiana częstotliwości sieci.

C. zerwanie pasa transmisyjnego.

D. niesymetryczne obciążenie sieci.

Zadanie 31.

Przed przystąpieniem do naprawy instalacji oświetleniowej w warsztacie samochodowym należy przede wszystkim

A. wyłączyć napięcie i zabezpieczyć przed załączeniem.

B. miejsce pracy oznaczyć tablicą ostrzegawczą.

- C. zewrzeć linię kablową.
- D. uziemić instalację.

Zadanie 32.

Do zamontowania gniazda wtyczkowego ze stykiem ochronnym należy użyć

- A. wkręteków metalowych.
- B. wkręteków izolowanych.
- C. szczypiec uniwersalnych.
- D. kluczy płaskich.

Zadanie 33.

Podczas użytkowania narzędzi I klasy ochronności w metalowym zbiorniku należy zabezpieczyć się przed porażeniem stosując jako ochronę dodatkową

- A. bariery ochronne.
- B. obwód SELV lub PELV.
- C. nieuziemione połączenia wyrównawcze.
- D. separację odbiornika i połączenie obudowy ze zbiornikiem.

Strona 9 z 20

Zadanie 34.

W trakcie wykonywania prac elektroinstalacyjnych nie dokręcono końcówki przewodu w listwie zaciskowej przewodów fazowych. Stwarza to zagrożenie

- A. porażeniowe.
- B. pożarowe.
- C. wybuchowe.
- D. przepięciowe.

Zadanie 35.

Silnik trójfazowy dużej mocy napędzający tokarkę włączany do sieci przy pomocy przełącznika OYA, włączono bezpośrednio do sieci z pominięciem przełącznika OYA, w wyniku, czego

- A. wystąpił łagodny rozruch silnika.
- B. zmienił się kierunek obrotów silnika.
- C. zmniejszyła się prędkość obrotowa silnika.

D. wystąpił zwiększony spadek napięcia w sieci.

Zadanie 36.

Napięcie znamionowe przemienne obwodu SELV **nie może** przekraczać

- A. 500 V
- B. 400 V
- C. 230 V
- D. 50 V

Zadanie 37.

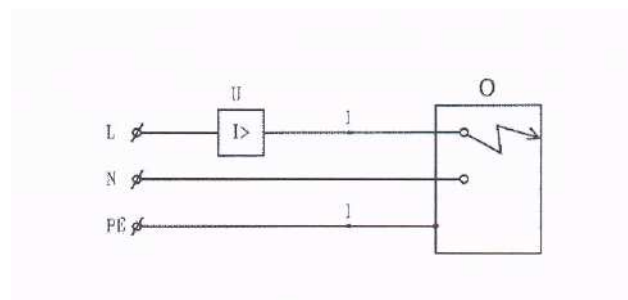
Aby usunąć niedrożność oddechową, spowodowaną przez zapadający się język i opadającą żuchwę należy w pierwszej kolejności

- A. uklęknąć za głową poszkodowanego, zwrócić ją na wprost i odchylić maksymalnie do tyłu.
- B. poszkodowanego ułożyć na plecach i rozpiąć ubranie pod szyją i w pasie.
- C. ułożyć poszkodowanego w pozycji bocznej ustalonej.
- D. poszkodowanego ułożyć na brzuchu.

Zadanie 38.

Schemat przedstawia połączenie urządzenia

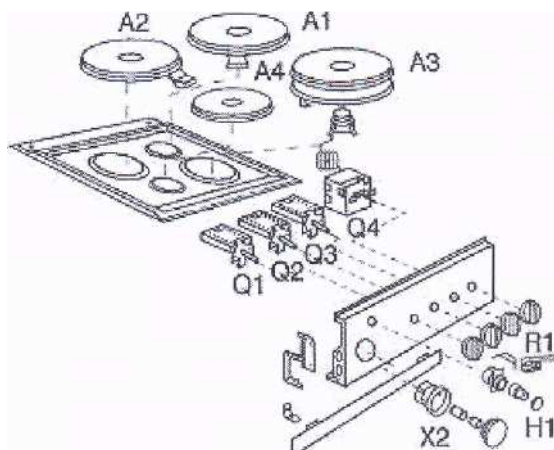
- A. ochronnego nadnapięciowego.
- B. ochronnego przetężeniowego.
- C. ochronnego przepięciowego.
- D. różnicowoprądowego.



Zadanie 39.

Rysunek przedstawia rozmieszczenie elementów

- A. kuchenki elektrycznej.
- B. pieca piekarniczego.
- C. bojlera elektrycznego.
- D. podgrzewacza wody.



Zadanie 40.

Na ogrodzeniu stacji elektroenergetycznej umieszcza się tablice

- A. ostrzegawcze „Nie dotykać! Urządzenie elektryczne”.
- B. nakazu „Wyłącz napięcie przed rozpoczęciem pracy”.
- C. zakazu „Nie załączać! Pracują ludzie!”.
- D. informacyjne „Miejsce pracy”.

Zadanie 41.

Uwalnianie porażonego spod działania prądu elektrycznego można dokonać przez

- A. wyłączenie zasilania.
- B. zwarcie przewodów zasilania.
- C. zastosowanie urządzenia II klasy ochronności.
- D. wyłączenie napięcia w odpowiednim obwodzie elektrycznym.

Zadanie 42.

Grzejnik o rezystancji 53 Q pobiera z sieci jednofazowej o napięciu 230 V prąd o wartości

- A. 0,23 A
- B. 2,30 A
- C. 4,34 A
- D. 43,4 A

Zadanie 43.

Moc podawana na tabliczce znamionowej silnika indukcyjnego to moc

- A. mechaniczna oddawana przez silnik.
- B. czynna pobierana przez silnik z sieci.
- C. pozorna decydująca o nagraniu silnika.
- D. bierna pobierana przez silnik z sieci.

Zadanie 44.

Jeżeli długość przewodnika wzrośnie dwukrotnie przy niezminiającej się wartości natężenia prądu w określonym czasie, to ilość wydzielającego się ciepła

- A. wzrośnie dwukrotnie.
- B. wzrośnie czterokrotnie.
- C. zmaleje dwukrotnie.
- D. zmaleje czterokrotnie.

Zadanie 45.

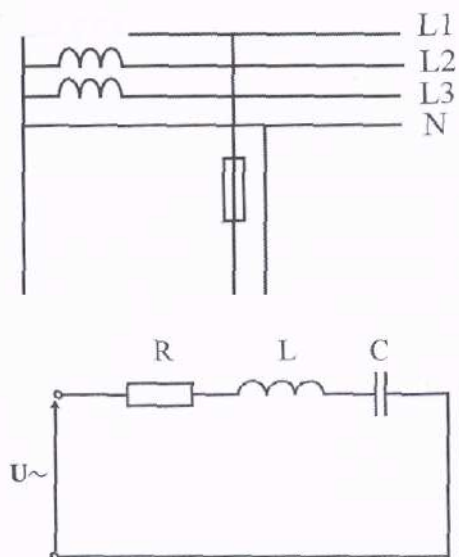
Środek ochrony przeciwporażeniowej w sieci TT przedstawionej na rysunku to

- A. separacja odbiornika.
- B. uziemienie ochronne.
- C. izolacja stanowiska.
- D. wyłącznik różnicowoprądowy.

Zadanie 46.

W układzie jak na rysunku: $U_R = 20 \text{ V}$, $U_L = 10 \text{ V}$, $U_C = 10 \text{ V}$. Napięcie zasilające układ jest równe

- A. 10 V
- B. 20 V
- C. 30 V
- D. 40 V



Zadanie 47.

Do wykonania połączeń elektrycznych w obwodzie sterowania silnika przewodem LY 1,5 mm² należy użyć następujący zestaw narzędzi:

- A. komplet wkrętaków, nóż monterski, kombinerki.
- B. szczypce do zakładania opasek, komplet wkrętaków.
- C. nóż monterski, praskę ręczną do zaciskania tulejek, komplet wkrętaków.
- D. szczypce do ściągania izolacji, kombinerki, komplet kluczy płaskich.

Zadanie 48.

Korzystając z danych w tabeli wskaż koszt wykonania instalacji elektrycznej.

Koszt materiałów netto	100 zł
Koszt jednej roboczogodziny brutto	30 zł
Podatek VAT od materiałów	22%
Czas pracy	2 godz.

- A. 130 zł
- B. 152 zł
- C. 160 zł
- D. 182 zł

Zadanie 49.

Do kosza na śmieci **nie należy** wyrzucać

- A. baterii.
- B. papieru.
- C. folii.
- D. izolacji.

Zadanie 50.

Płonącego silnika elektrycznego podłączonego do napięcia zasilania **nie należy** gasić gaśnicą

- A. proszkową.
- B. halonową.
- C. śniegową.
- D. pianową.

Zadanie 51.

Pracownikiem w rozumieniu Kodeksu pracy jest osoba, która zawarła

- A. umowę o pracę.
- B. umowę o dzieło.
- C. umowę zlecenia.
- D. umowę agencyjną.

Zadanie 52.

W celu ustalenia wysokości należnego podatku od towarów i usług, podatnik VAT sporządza w każdym miesiącu

- A. ZUS-ZUA
- B. ZUS-DRA
- C. YAT-7
- D. NIP-1

Zadanie 53.

Fragment ustawy o swobodzie działalności gospodarczej

Art. 104.

Za mikroprzedsiębiorcę uważa się przedsiębiorcę, który w co najmniej jednym z dwóch ostatnich lat obrotowych:

- 1) zatrudniał średniorocznie mniej niż 10 pracowników oraz
- 2) osiągnął roczny obrót netto ze sprzedaży towarów, wyrobów i usług oraz operacji finansowych nieprzekraczający równowartości w złotych 2 milionów euro, (...)

Art. 105.

Za małego przedsiębiorcę uważa się przedsiębiorcę, który w co najmniej jednym z dwóch ostatnich lat obrotowych:

- 1) zatrudniał średniorocznie mniej niż 50 pracowników oraz
- 2) osiągnął roczny obrót netto ze sprzedaży towarów, wyrobów i usług oraz operacji finansowych nieprzekraczający równowartości w złotych 10 milionów euro, (...)

Art. 106.

Za średniego przedsiębiorcę uważa się przedsiębiorcę, który w co najmniej jednym z dwóch ostatnich lat obrotowych:

- 1) zatrudniał średniorocznie mniej niż 250 pracowników oraz
- 2) osiągnął roczny obrót netto ze sprzedaży towarów, wyrobów i usług oraz operacji finansowych nieprzekraczający równowartości w złotych 50 milionów euro, (...)

Jan Nowak od trzech lat prowadzi hurtownię artykułów biurowych. W ubiegłym roku zatrudniał średniorocznie 5 pracowników, a osiągnięty roczny obrót netto ze sprzedaży towarów wyniósł 7 200 000 zł (w przeliczeniu 1 870 130 euro).

Zgodnie z przepisami ustawy o swobodzie działalności gospodarczej Jan Nowak jest

- A. mikroprzedsiębiorcą.
- B. małym przedsiębiorcą.
- C. średnim przedsiębiorcą.
- D. dużym przedsiębiorcą.

Formularz ZUS ZUA przeznaczony jest do

- A. zgłoszenia osób tylko do ubezpieczenia zdrowotnego.
- B. ewidencji rocznych składek ubezpieczeń społecznych.
- C. rozliczenia miesięcznych składek ubezpieczeń społecznych.
- D. zgłoszenia pracowników do ubezpieczeń społecznych i ubezpieczenia zdrowotnego.

Zadanie 55.

Aby przekazać kwotę 5 000 zł z rachunku bankowego firmy X na rachunek bankowy firmy Y, należy sporządzić

	Nazwa dokumentu	Wybrane informacje zawarte w dokumencie
A.	weksel własny	przyrzeczenie jego wystawcy, że w określonym czasie i miejscu zapłaci posiadaczowi weksla ustaloną kwotę
B.	faktura VAT	rachunek za sprzedane towary i usługi
C.	polecenie przelewu	polecenie przekazania określonej kwoty z rachunku bankowego jednej firmy na rachunek bankowy drugiej firmy
D.	deklaracja podatkowa	zawiera informacje dotyczące wysokości podatku, który należy rozliczyć z urzędem skarbowym

Zadanie 56.

Podatnik prowadzący działalność gospodarczą opodatkowaną w formie karty podatkowej zamierza złożyć w urzędzie skarbowym zeznanie podatkowe. Na podstawie informacji zamieszczonych w tabeli określ, który formularz powinien wypełnić.

A.	PIT - 36	ZEZNANIE O WYSOKOŚCI OSIĄGNIĘTEGO DOCHODU (PONIESIONEJ STRATY) W ROKU PODATKOWYM Formularz przeznaczony jest dla osób, które osiągnęły dochody (poniosły straty) z działalności gospodarczej opodatkowanej na zasadach ogólnych.
B.	PIT - 36L	ZEZNANIE O WYSOKOŚCI OSIĄGNIĘTEGO DOCHODU (PONIESIONEJ STRATY) W ROKU PODATKOWYM Formularz przeznaczony dla osób prowadzących działalność gospodarczą opodatkowaną stawką liniową 19%.
C.	PIT - 16A	DEKLARACJA O WYSOKOŚCI SKŁADKI NA UBEZPIECZENIE ZDROWOTNE, ZAPŁACONEJ I ODLICZONEJ OD KARTY PODATKOWEJ W POSZCZEGÓLNYCH MIESIĄCACH ROKU PODATKOWEGO Formularz przeznaczony dla podatników osiągających przychody opodatkowane zryczałtowanym podatkiem dochodowym w formie karty podatkowej.
D.	PIT - 28	ZEZNANIE O WYSOKOŚCI UZYSKANEGO PRZYCHODU, WYSOKOŚCI DOKONANYCH ODLICZEŃ I NALEŻNEGO RYCZAŁTU OD PRZYCHODÓW EWIDENCJONOWANYCH ZA ROK PODATKOWY Formularz przeznaczony dla osób prowadzących działalność opodatkowaną ryczałtem od przychodów ewidencjonowanych.

Zadanie 57.

Na rynku pojawił się nowy produkt. Na podstawie danych zamieszczonych w tabeli, określ cenę równowagi rynkowej produktu.

- A. 50 zł
- B. 52 zł
- C. 54 zł
- D. 56 zł

Ilość produktu oferowanego przez producentów w szt.	Cena produktu w zł/szt.	Ilość produktu nabywanego przez konsumentów w szt.
100	50	500
200	52	400
300	54	300
400	56	200
500	58	100

HURTOWNIA „BAJA” Sp. z o.o.
ul. Kwiatowa 3
40-980 Katowice
REGON 932702000

Katowice, dnia 02.01.2008 r.

Umowa o pracę na okres próbny

zawarta w dniu 02.01.2008 r. między Hurtownią „BAJA” Sp. z o.o. w Katowicach reprezentowaną przez Prezesa Annę Gajowiak zwaną dalej Pracodawcą, a Panem Janem Kowalskim, PESEL 68120300000, zamieszkałym ul. Polna 5, 40-900 Katowice, zwanym dalej Pracownikiem.

§ 1

Umowa zostaje zawarta na okres próbny, od dnia 02.01.2008 do dnia 02.04.2008. Termin rozpoczęcia pracy: 02.01.2008 r.

§ 2

Strony ustalają następujące warunki zatrudnienia:

- rodzaj umówionej pracy: sprzedawca;
- miejsce wykonywania pracy: Hurtownia „BAJA” Sp. z o.o.;
- wymiar czasu pracy: pełny etat;
- wynagrodzenie brutto w wysokości:

§ 3

Każda ze stron oświadcza, że zapoznała się z treścią niniejszej umowy oraz przyjęła do wiadomości i wykonania, a także otrzymała po jednym egzemplarzu umowy.

Prezes

Jan Kowalski

Anna Gajowiak

02.01.2008

W przedstawionej umowie **nie występują** informacje dotyczące

- A. okresu zatrudnienia.
- B. wysokości wynagrodzenia.
- C. danych pracodawcy.
- D. daty rozpoczęcia pracy.

Zadanie 59.

Pracownikiem młodocianym w rozumieniu kodeksu jest osoba, która ukończyła 16 lat, a nie przekroczyła 18 lat. Wolno zatrudniać tylko tych młodocianych, którzy ukończyli co najmniej gimnazjum i przedstawią świadectwo lekarskie.

Na podstawie przytoczonego wyciągu z Kodeksu pracy określ, która osoba w rozumieniu kodeksu może być zatrudniona jako pracownik młodociany.

- A. Ewa, lat 15, ukończyła szkołę podstawową.
- B. Krzysztof, lat 16, uczęszcza do gimnazjum.
- C. Adam, lat 17, ukończył gimnazjum.
- D. Janina, lat 19, uczęszcza do technikum.

Zadanie 60.

Numer identyfikacji podatkowej NIP nadaje

- A. prezydent miasta.
- B. dyrektor urzędu pracy.
- C. naczelnik urzędu skarbowego.
- D. dyrektor urzędu statystycznego.

Zadanie 61.

Fragment deklaracji rozliczeniowej ZUS DRA. Wpisane kwoty w zł:

Opis składek	Kwota
VI.1. Kwota należnych składek do ubezpieczenia zdrowotnego (w tym: 01. Kwota należnych składek ubezpieczenia zdrowotnego poza Funduszem Rezerwowym)	2,333,00
VI.2. Kwota należnych składek na Fundusz Pracy	8,036,60
VI.3. Kwota należnych składek na Fundusz Rezerwowym	3,528,00
VI.4. Łączna suma kwot do zapłaty	13,897,60

Na podstawie zamieszczonego fragmentu deklaracji rozliczeniowej ZUS DRA sporządzonej przez przedsiębiorcę, określ wysokość miesięcznej składki ubezpieczenia zdrowotnego.

- A. 80,36 zł
- B. 83,64 zł
- C. 233,30 zł
- D. 1523,00 zł

Zadanie 62.

Autoryzowany Salon Samochodowy w związku z dynamicznym rozwojem firmy poszukuje kandydatów na stanowisko

specjalisty ds. sprzedaży samochodów. Wymagania kwalifikacyjne:

- wykształcenie minimum średnie,
- umiejętność obsługi komputera,
- « dobra prezencja,
- umiejętność nawiązywania kontaktów,
- prawo jazdy kat. B,
- ^B duża odporność na pracę w stresie.

Wymagania stawiane przez firmę spełnia osoba, która ukończyła

- A. zasadniczą szkołę zawodową! ma prawo jazdy kat. B.
- B. technikum handlowe i obsługuje komputer.
- C. zasadniczą szkołę zawodową i obsługuje kasę fiskalną.
- D. technikum ekonomiczne i zna język angielski.

Zadanie 63.

Katowice, dnia 1 marca 2008 r.	
Urząd Miasta Katowice Wydział Działalności Gospodarczej	
WNIOSEK o dokonanie wpisu do ewidencji działalności gospodarczej	
1. Oznaczenie przedsiębiorcy: Imię i nazwisko: Nazwa przedsiębiorstwa:	Jan Kozdrowicz Sklep warzywny
2. Oznaczenie miejsca zamieszkania:	40-000 Katowice, ul. Kwiatowa 5
3. Siedziba przedsiębiorcy:	40-000 Katowice, ul. Owocowa 75
4. Określenie przedmiotu wykonywanej działalności gospodarczej zgodnie z Polską Klasyfikacją Działalności:	5221. Z – sprzedaż detaliczna owoców i warzyw
5. Miejsce wykonywania działalności:	40-000 Katowice, ul. Owocowa 75
6. Data rozpoczęcia działalności gospodarczej:	01-04-2008 r.
7. Numer, data i miejsce wydania dowodu osobistego:	ABF 1111 1-02-2006 r. w Chorzowie
8. Numer ewidencyjny PESEL:	80020400333
	<i>Jan Kozdrowicz</i> /podpis zgłaszającego/

Przedstawiony dokument jest zgłoszeniem działalności gospodarczej

- A. spółki jawnej.
- B. osoby fizycznej.
- C. spółki komandytowej.
- D. spółki z ograniczoną odpowiedzialnością.

Zadanie 64.

Który dokument jest niezbędny przy dochodzeniu przez konsumenta praw z tytułu niezgodności towaru konsumpcyjnego z umową sprzedaży?

- A. Karta gwarancyjna.

- B. Instrukcja obsługi.
- C. Paragon fiskalny.
- D. Oświadczenie klienta.

Zadanie 65.

Prawo do korzystania przez pracownika z bezpłatnej opieki lekarskiej wynika z opłacania przez niego składek na ubezpieczenie

- A. rentowe.
- B. zdrowotne.
- C. emerytalne.
- D. chorobowe,

Zadanie 66.

UMOWA

zawarta w dniu 01.03.2008 r. pomiędzy Firmą „Amex” Sp. z o.o. z siedzibą w Warszawie, przy ul. Wzorcowej 12, którą reprezentuje Pan Jan Kowalski, zwaną dalej Zamawiającym, a Panią Wandą Nosoń, zamieszkałą przy ul. Wzorcowej 25, 00-950 Warszawa, zwaną dalej Wykonawcą.

§ 1

Zamawiający zamawia, a Wykonawca przyjmuje do wykonania dzieło polegające na:
Przygotowaniu opinii na temat zarządzania personelem w Firmie „Amex” Sp. z o.o.

§ 2

Wykonanie dzieła będzie odbywać się w terminie od 01.03.2008 do 15.06.2008.

§ 3

Odbiór dzieła nastąpi 15.06.2008 w siedzibie Firmy „Amex” Sp. z o.o. na podstawie protokołu odbioru.

§ 4

Za wykonanie dzieła Wykonawca otrzyma wynagrodzenie w wysokości 3000,00 PLN brutto (słownie: trzy tysiące złotych). Wynagrodzenie będzie płatne gotówką.

(...)

Na podstawie zamieszczonego fragmentu umowy, określ jej rodzaj.

- A. Umowa o pracę.
- B. Umowa o dzieło.
- C. Umowa zlecenia.
- D. Umowa o pracę nakładczą.

Zadanie 67.

Wynagrodzenie pracownika zatrudnionego w systemie akordowym, który wytworzył w ciągu miesiąca 5 000 sztuk produktu, otrzymując 0,30 zł za 1 sztukę wyniesie

- A. 1 400 zł
- B. 1 500 zł
- C. 1 600 zł
- D. 1 700 zł

Zadanie 68.

Pracownik ma prawo rozwiązać z pracodawcą umowę o pracę bez zachowania okresu wypowiedzenia, w sytuacji gdy pracodawca

- A. nie przeniósł go na inne stanowisko pracy pomimo przedstawienia stosownego orzeczenia lekarskiego.
- B. nie skierował go na kurs podnoszący kwalifikacje zawodowe na jego stanowisku pracy.

C. nie udzielił mu urlopu wypoczynkowego w żądanym terminie.

D. nie przyznał mu premii.

Zadanie 69.

Piaseczno, 02.03.2008 r. FAKTURA VAT 131/03/08								
Oryginał/Ko^ SPRZEDAWCA: „XYZ”				NABYWCA: TRIAL S.C.				
Nazwa	PKWiU	Symbol jm.	Ilość	Cena jednostkowa bez podatku	Wartość towaru (usługi) bez podatku	Stawka podatku (%)	Kwota podatku	Wartość towaru (usługi) wraz z podatkiem
1. Podłoże do warzyw	40162290	kg	5	4,00	20,00	7	1,40	21,40
2. Trawa gazon owa	4044083	kg	12	11,00	132,00	22	29,04	161,04
				Razem:	152,00	x	30,44	182,44
						zw		
					132,00	22	29,04	161,04
						7	1,40	21,40
Do zapłaty: 182, 44 zł			Sposób zapłaty: przelew			Termin zapłaty: 16.03.2008 r.		
(...)								

Na podstawie zapisów w zamieszczonym fragmencie faktury, określ kwotę podatku VAT dla stawki 22%.

A. 1,40 zł

B. 29,04 zł

C. 30,44 zł

D. 161,04 zł

Zadanie 70.

Niezwłocznie po rozwiązaniu lub wygaśnięciu stosunku pracy pracodawca jest zobowiązany wydać pracownikowi

A. akta osobowe.

B. świadectwo pracy.

C. kartę wynagrodzeń.

D. pełną dokumentację pracowniczą.