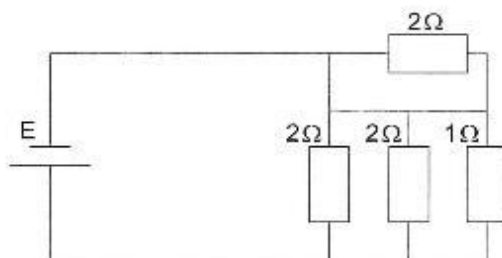


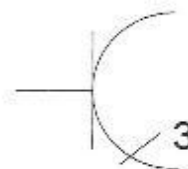
## TEST nr 4

1. Który z materiałów nie należy do przewodników?
  - a) miedź
  - b) aluminium
  - c) krzem
  - d) wolfram
2. Moc elektryczną pobieraną przez odbiornik wyraża się wzorem:
  - a)  $P=RI^2$ .
  - b)  $P=UR$ .
  - c)  $W=RI$ .
  - d)  $W=UIt$ .
3. Jaki jest opór zastępczy układu, którego schemat został niżej przedstawiony?



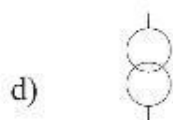
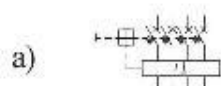
Rys.1

- a)  $7\ \Omega$
  - b)  $0,5\ \Omega$
  - c)  $0,4\ \Omega$
  - d)  $5\ \Omega$
4. Co to jest sprawność obwodów elektrycznych?
    - a) możliwość bezawaryjnej pracy
    - b) stosunek czasu bezawaryjnej pracy obwodów do całkowitego czasu pracy
    - c) stosunek mocy użytecznej do całkowitej mocy
    - d) stosunek strat mocy do mocy użytecznej
  5. Co oznacza symbol przedstawiony na rysunku 2?
    - a) gniazdo antenowe.
    - b) gniazdo trójfazowe ze stykiem ochronnym.
    - c) gniazdo jednofazowe ze stykiem ochronnym.
    - d) gniazdo jednofazowe bez styku ochronnego.

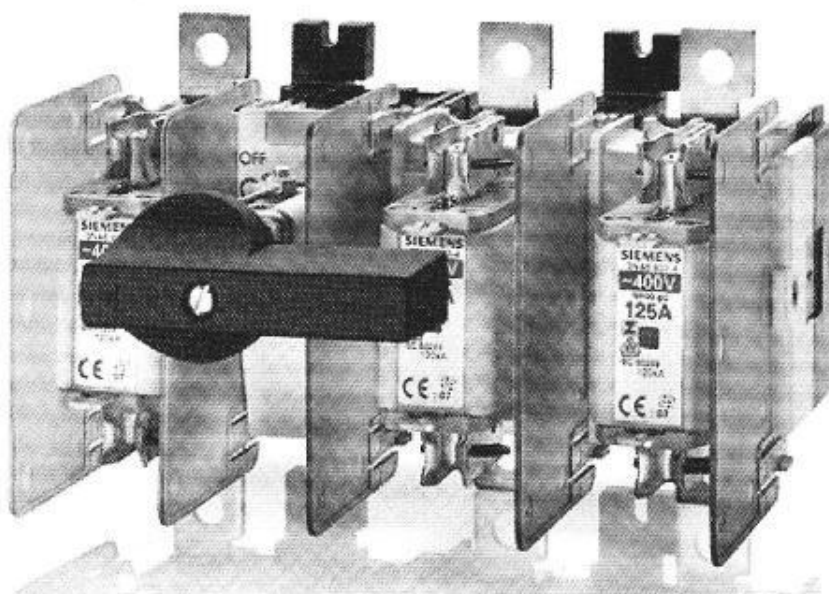


Rys. 2

6. Który rysunek przedstawia symbol wyłącznika różnicowoprądowego?



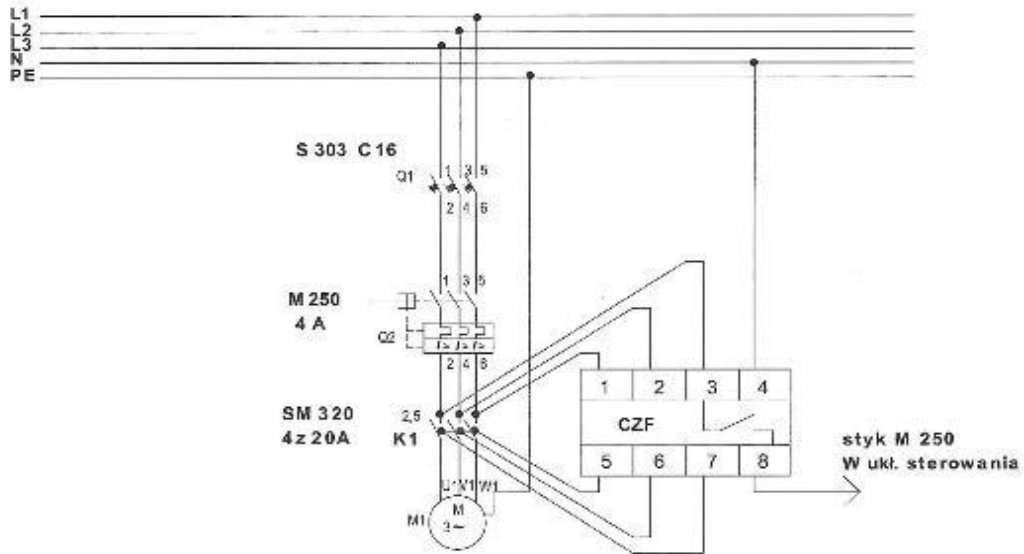
7. Jakie urządzenie przedstawiono na rysunku 3?



Rys. 3

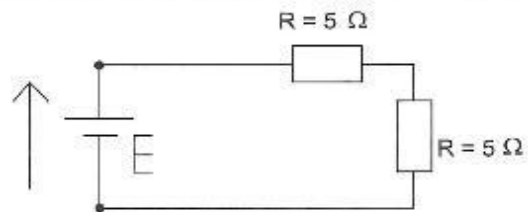
- a) wyłącznik nadprądowy
- b) rozłącznik izolacyjny
- c) rozłącznik bezpiecznikowy
- d) wyłącznik różnicowoprądowy

8. Jaki rodzaj sieci przedstawia schemat?



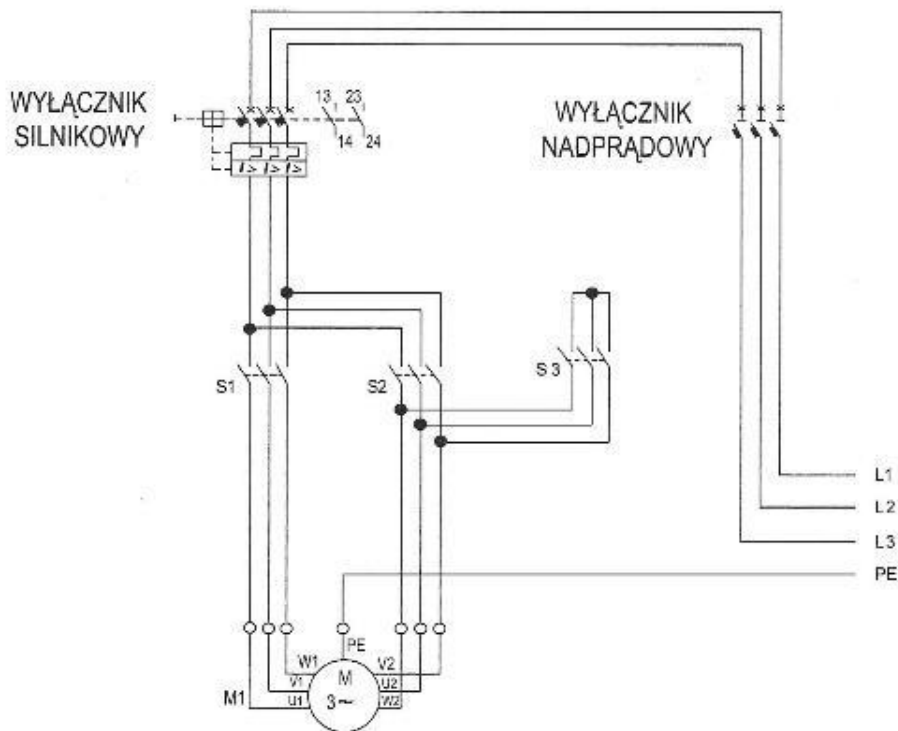
Rys.4

- a) IT
  - b) TT
  - c) TN-C-S
  - d) TN-S
9. W układzie przedstawionym na schemacie wyżej jako dodatkową ochronę przeciwporażeniową zastosowano:
- a) wyłączniki różnicowoprądowe.
  - b) separację odbiornika.
  - c) czujnik zaniku fazy.
  - d) samoczynne odłączenie zasilania.
10. Rolą stycznika SM 320 4z 20 A przedstawionego na rysunku 4 jest:
- a) zabezpieczenie przed zwarcieniem.
  - b) zabezpieczenie przed zanikiem fazy.
  - c) sterowanie załączaniem i wyłączaniem silnika.
  - d) zabezpieczanie przed przeciążeniem.
11. Jeżeli  $E=10\text{ V}$ , to prąd płynący w obwodzie przedstawionym na rysunku 5 wynosi:
- a) 1 A.
  - b) 2 A.
  - c) 3 A.
  - d) 100 A.



Rys.5

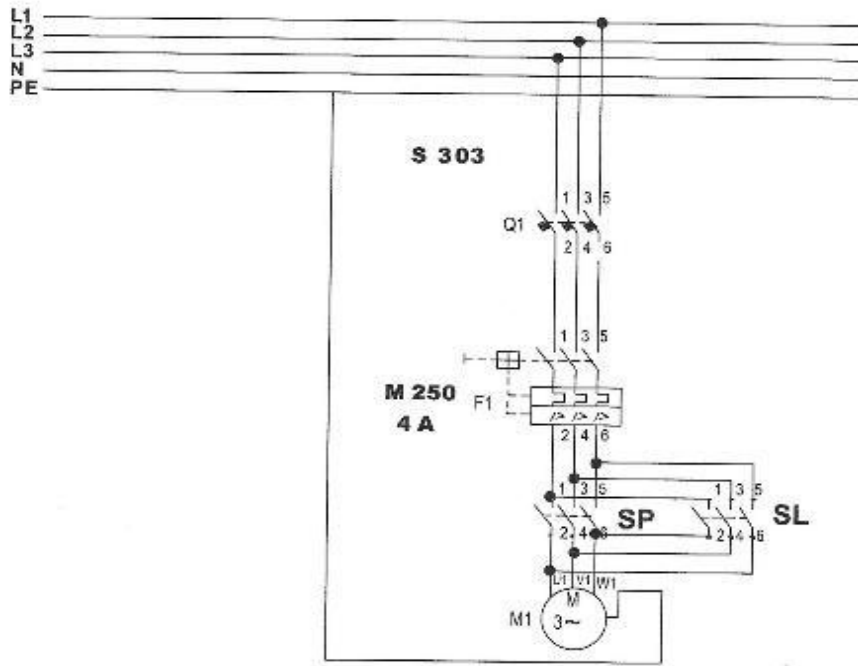
12. Schemat przedstawia:



Rys.6

- układ do zasilania silnika w „lewo i prawo”.
  - układ rozruchowy silnika „gwiazda – trójkąt”.
  - układ napędowy silnika z czujnikiem zaniku fazy.
  - układ napędowy silnika pierścieniowego z rozrusznikiem rezystancyjnym.
13. Zadaniem wyłącznika silnikowego przedstawionego w postaci schematu na rysunku 6 jest zabezpieczenie silnika przed:
- utykiem.
  - przeciążeniem.
  - zwarcieniem.
  - zanikiem fazy.
14. Dobierz wyłącznik nadprądowy do silnika przedstawionego na rysunku 7 (str. 89), który ma następujące dane:  $P_N=1,5$  kW,  $I_N=3,3$  A,  $\eta=78,5\%$ ,  $\cos\varphi=0,84$ ,  $I_{MAX}/I_N=5$ , współczynnik rozruchu  $\alpha=2$  (rozruch lekki). Prąd znamionowy wyłącznika.

$$I_s \geq 1,2 I_{MAX}$$



Rys.7

- a) S 303 B 10  
 b) S 303 B 16  
 c) S 303 B 20  
 d) S 303 B 25
15. Oblicz, jaki powinien być prąd wkładki topikowej, gdyby zastąpić wyłącznik nadprądowy bezpiecznikiem. Prąd bezpiecznika oblicza się ze wzoru:

$$I_F \geq \frac{I_{MAX}}{\alpha}$$

- a) 6 A  
 b) 10 A  
 c) 16 A  
 d) 20 A
16. Sprawdź, czy wyłącznik silnikowy został odpowiednio dobrany do silnika w zadaniu 14. Nastawa wyzwalacza termicznego powinna wynosić:
- a) 3,63 A.  
 b) 3,8 A.  
 c) 3,96 A.  
 d) 5 A.

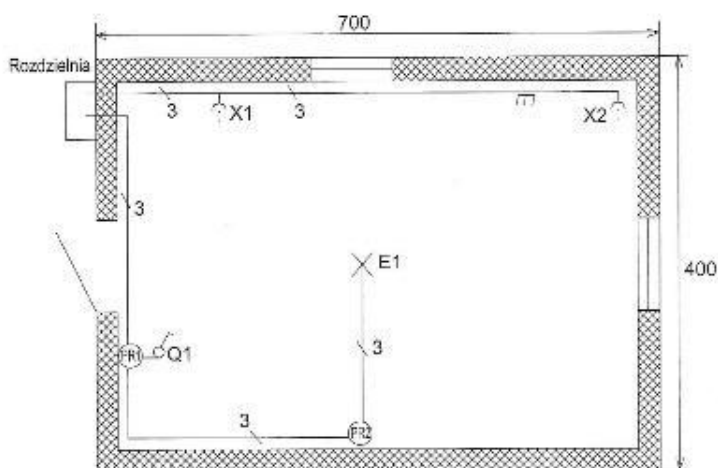
17. Układ przedstawiony na rysunku 7 służy do sterowania obrotami silnika w lewo i prawo. W jaki sposób jest to realizowane?
- Oba styczniki działają jednocześnie.
  - Wyłącznik silnikowy podaje zasilanie raz na jeden, a raz na drugi stycznik.
  - Obwód sterowania decyduje, który stycznik pracuje.
  - Na początku włączają się oba styczniki, a po rozruchu jeden z nich zostanie odłączony.
18. Instalacja elektryczna budynku mieszkalnego jest zasilana z linii napowietrznej. Odległość najbliższego słupa od złącza wynosi 32 m. Oblicz przekrój przewodu zasilającego, aby spadek napięcia nie przekroczył 4%. Skorzystaj ze wzoru:

$$s \geq 200 \frac{I l \cos \varphi}{\gamma \Delta U \% U}$$

Zakładamy:  $I=14 \text{ A}$ ,  $\cos \varphi=0,98$ ,  $\gamma=58$  (dla miedzi). Ze względu na spadek napięcia przekrój ten powinien wynosić:

- $1,5 \text{ mm}^2$ .
  - $2,5 \text{ mm}^2$ .
  - $4 \text{ mm}^2$ .
  - $6 \text{ mm}^2$ .
19. Co przedstawia rysunek 8?

- plan budowlany
- schemat montażowy
- schemat ideowy
- schemat ideowo-montażowy



Rys.8

20. Zaznaczony na schemacie (rys.8) element E1 to:
- oznaczony środek pokoju.
  - puszka rozgałęźna.
  - nadajnik inteligentnej instalacji.
  - wypust oświetleniowy.
21. W pomieszczeniu portierni (rys.8) należy wykonać instalację elektryczną zgodnie ze schematem. Inwestor sam zakupi materiały, należy tylko wycenić robociznę. Kierownik robót określił koszt poszczególnych czynności:
- zainstalowanie gniazdka lub punktu oświetleniowego – jedna roboczogodzina,
  - ułożenie metra przewodu w listwie instalacyjnej – jedna roboczogodzina,
  - podłączenie rozdzielni, puszek rozgałęźnych i łącznika – dwie roboczogodziny.

Koszt jednej roboczogodziny to 20 zł.

Ile zapłaci inwestor za ułożenie instalacji?

- 430 zł
  - 460 zł
  - 280 zł
  - 350 zł
22. Przedstawione obok narzędzie to:
- szczypce do cięcia drutu.
  - praska hydrauliczna.
  - praska mechaniczna.
  - korowarka do ekranu kabli.

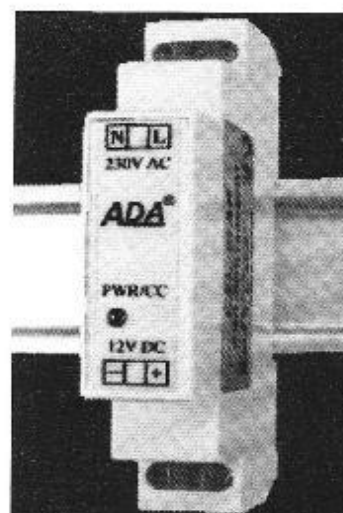


Rys.9

23. Urządzenie przedstawione na rysunku obok charakteryzują następujące dane: 0-260V AC/12V DC/0,8A. Urządzenie posiada zabezpieczenie przeciążeniowe przed zwarcie, przeciwprzepięciowe, filtry przeciwzakłóceń i także sygnalizację stanu pracy (praca, przeciążenie, zwarcie).

Jak się nazywa to urządzenie?

- przełącznik
- zasilacz napięcia stałego
- zasilacz napięcia zmiennego
- falownik

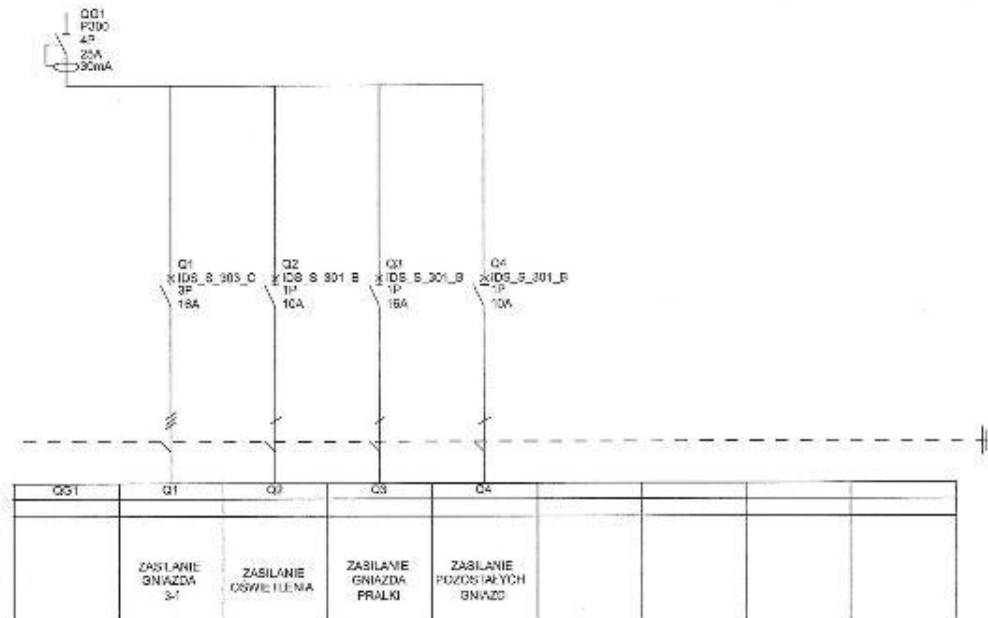


Rys.10

24. Wskaż wymaganą wartość rezystancji izolacji przewodów instalacji 230V/400V.

- a)  $\infty$
- b)  $\geq 0,5 \text{ M}\Omega$
- c)  $< 0,5 \text{ M}\Omega$
- d) 0

25. Rysunek 11 przedstawia:



Rys.11

- a) schemat jednokreskowy.
- b) schemat wielokreskowy.
- c) schemat montażowy.
- d) plan budowlany.

26. Rolę wyłącznika głównego w rozdzielni (rys. 11) pełni:

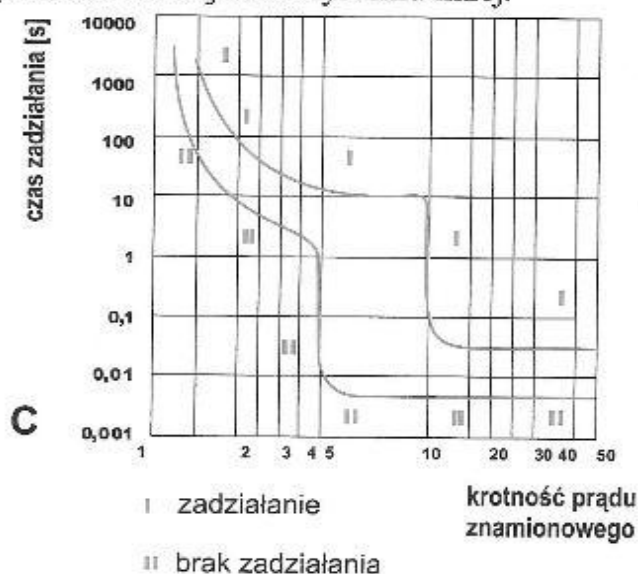
- a) wyłącznik nadprądowy.
- b) wyłącznik silnikowy.
- c) rozłącznik bezpiecznikowy.
- d) wyłącznik różnicowoprądowy.

27. Co oznacza litera (B, C, lub D) w oznaczeniu wyłącznika nadprądowego, np. S 301 B 10, S303 C 16, S302 D 32 ?

- a) klasę jakości wyrobu
- b) stopień zastosowanej ochrony przeciwporażeniowej
- c) rodzaj czasowo-prądowej charakterystyki zadziałania
- d) wytrzymałość na prąd zwarciov

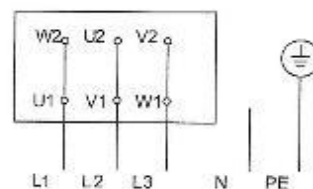


28. Po jakim czasie zadziała wyłącznik Q1 przedstawiony na rysunku 11, jeżeli przepływający przez niego prąd wyniesie 48 A? Charakterystyka jego zadziałania przedstawiona jest na rysunku niżej.



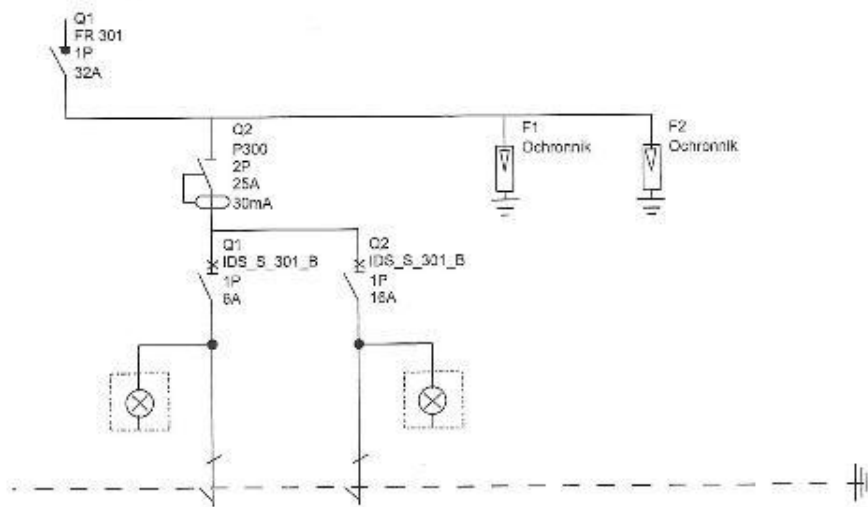
Rys.12

- a) 0,007 s  
b) około 11 s  
c) około 5 s  
d) około 40 s
29. W sieciach o zasilaniu napięciem 400/230 V skuteczność samoczynnego odłączenia zasilania uważa się za spełnione, gdy nastąpi w czasie  $t \leq 0,2$  s. Jaki prąd powinien przepłynąć przez wyłącznik z zadania 28, aby ten warunek został spełniony?
- a) 160 A  
b) 90 A  
c) 64 A  
d) 240 A
30. Pokazany na rysunku sposób podłączenia silnika to:
- a) połączenie w gwiazdę.  
b) połączenie w zygzak.  
c) połączenie w trójkąt.  
d) połączenie w gwiazdę silników dwubiegowych.



Rys.13

31. Ochronnik stanowi zabezpieczenie przed:
- zwarcieniem.
  - przeciążeniem.
  - przepięciem.
  - zanikiem fazy.
32. Oznaczenie SLg 56-2A dotyczy:
- wyłącznika nadprądowego.
  - oprawy oświetleniowej.
  - bezpiecznika topikowego.
  - silnika indukcyjnego.
33. W budynku portierni należy zamontować i połączyć rozdzielnię zgodnie z załączonym schematem.



Rys.14

Koszt:

- materiały podstawowe – 640 zł
- materiały pomocnicze to 1% materiałów podstawowych
- robocizna – 380 zł
- transport – wydatek 25 zł

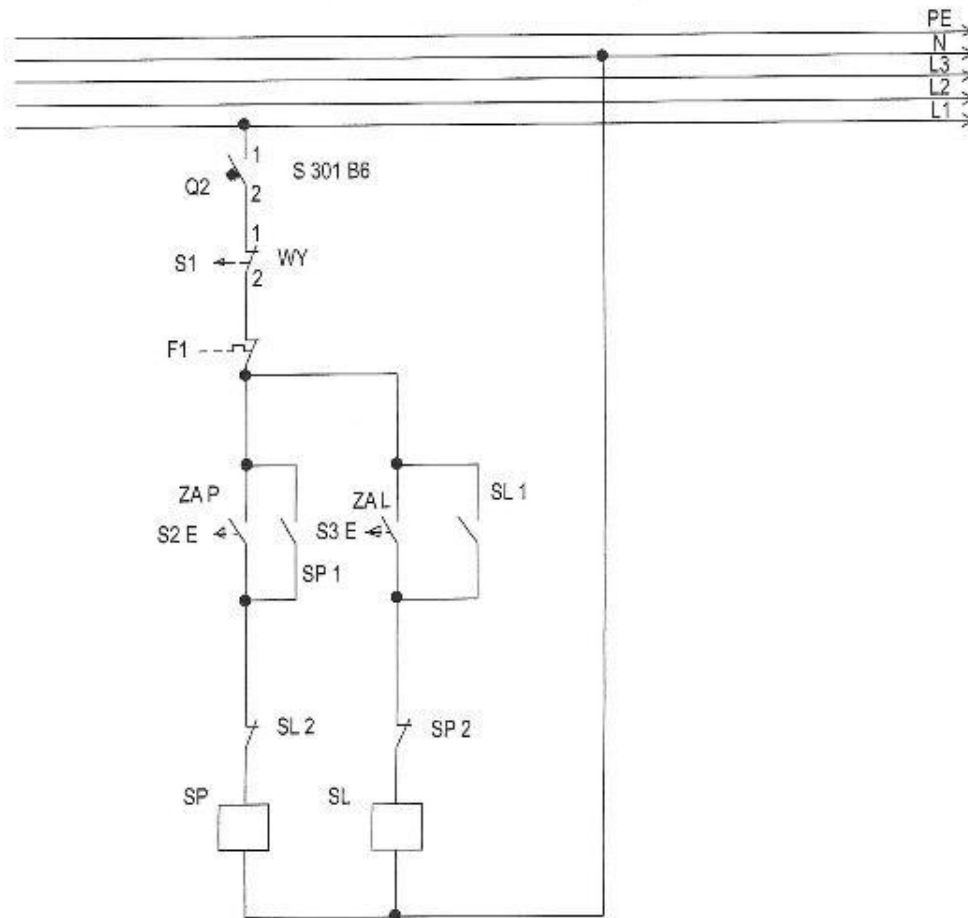
Przewidywany dochód brutto stanowi 20% poniesionych kosztów.

Jaki jest całkowity koszt usługi?

- 1161,68 zł
- 1261,68 zł
- 1385,00 zł
- 1361,68 zł

34. Licznik energii elektrycznej pokazuje jej zużycie w:
- kW.
  - kWh.
  - Ah.
  - VA.
35. Wyłączników różnicowoprądowych nie wolno stosować w sieciach:
- IT.
  - TT.
  - TN-S.
  - TN-C.
36. Jaki powinien być czas zadziałania zabezpieczeń w wypadku przebicia w układzie TN, przy napięciu  $U \leq 400$  V?
- $\leq 0,1$  s
  - $\leq 0,2$  s
  - $\leq 0,3$  s
  - $\leq 0,4$  s
37. Uważa się, że napięcie przemienne jest bezpieczne, kiedy nie przekracza:
- 12 V.
  - 35 V.
  - 40 V.
  - 48 V.
38. W razie stwierdzenia u porażonego prądem braku oddechu przy utrzymywaniu się krążenia krwi należy:
- przystąpić do sztucznego oddychania i pośredniego masażu serca.
  - przystąpić do sztucznego oddychania.
  - ułożyć go na boku.
  - wezwać fachową pomoc i ułożyć go na boku.
39. Urządzeń elektrycznych będących pod napięciem nie wolno gasić:
- wodą.
  - gaśnicą pianową.
  - gaśnicą śniegową.
  - hydronetką wodnopianową.
40. Styk oznaczony na rysunku 15 jako F1 odłącza zasilanie w momencie:
- zwarcia w układzie sterowania.
  - zwarcia w układzie zasilania silnika.
  - zaniku fazy w układzie zasilania silnika.
  - przeciążenia w układzie zasilania silnika.

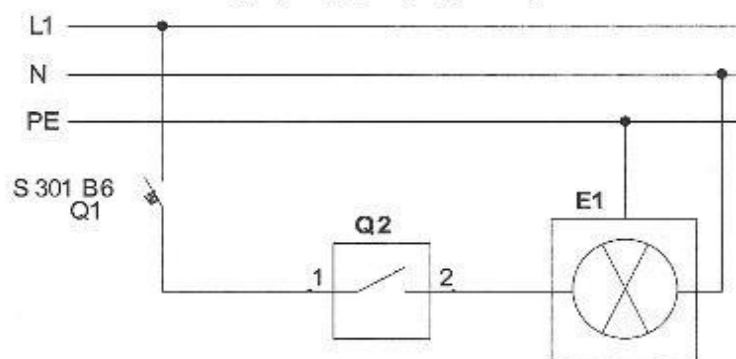
41. Na rysunku 15 przedstawiony jest:



Rys. 15

- a) schemat sterowania silnikiem prądu stałego.
  - b) schemat urządzenia do rozruchu gwiazda – trójkąt.
  - c) schemat urządzenia do sterowania silnikiem indukcyjnym w obu kierunkach wirowania.
  - d) schemat urządzenia do sterowania rozruchem silnika pierścieniowego.
42. Rolę blokady załączenia styczników SP, SL (Rys.15) pełnią styki:
- a) SL2, SP2.
  - b) SL1, SP1.
  - c) SP1, SL2.
  - d) SL1, SP2.
43. Cewki styczników zastosowanych w układzie przedstawionym na rysunku 15 pracują, gdy napięcie znamionowe wynosi:
- a) 12 V.
  - b) 24 V.
  - c) 230 V.
  - d) 400 V.

44. Żyrandol E1 przedstawiony na rysunku 16 pobiera z sieci moc 0,92 kW. Jaka jest wartość skuteczna prądu płynącego w tym obwodzie?



Rys. 16

- a) 2 A  
b) 4 A  
c) 2,5 A  
d) 0,4 A
45. Do sprzętu elektroizolacyjnego nie zaliczamy:  
a) kaloszy.  
b) dywaników gumowych.  
c) rękawic brezentowych.  
d) narzędzi izolowanych.
46. Napięcie fazowe 230 V zmierzemy miernikiem uniwersalnym, nastawiając zakres:  
a) 750 ACV.  
b) 500 DCV.  
c) 200 V.  
d) 250 V.
47. Przekładnia transformatora nie jest opisana wzorem:  
a)  $n=U_1/U_2$ .  
b)  $n=Z_1/Z_2$ .  
c)  $n=I_1/I_2$ .  
d)  $n=I_2/I_1$ .
48. Rezystancję izolacji uzwojeń silnika mierzy się:  
a) omomierzem.  
b) miernikiem uniwersalnym.  
c) indukcyjnym miernikiem izolacji.  
d) mostkiem Thomsona.

49. Która z niżej wymienionych części nie jest elementem składowym silnika indukcyjnego klatkowego?
- tarcza łożyskowa
  - klatka wirnika
  - przewietrznik
  - komutator
50. Co oznacza, że maszyny indukcyjne są maszynami odwracalnymi?
- Mogą pracować wałem skierowanym w obu kierunkach.
  - Ich zasilanie może być doprowadzone z różnych kierunków.
  - Mogą pracować jako silnik lub jako prądnica.
  - Mogą pracować z obrotami w lewo lub w prawo.
51. Inflacja jest zjawiskiem często występującym w gospodarce. Stopę inflacji (jej poziom) można wyliczyć według wzoru:

$$\text{stopa inflacji} = \frac{\text{cena obecna} - \text{cena poprzednia}}{\text{cena poprzednia}} \cdot 100\%$$

W 2007 r. dany koszyk dóbr i usług kosztował 1.000.000 zł zaś w 2008 r. ten sam koszyk dóbr i usług kosztował 1.500.000 zł.

Ile wynosi stopa inflacji między tymi latami?

- 15%
  - 50%
  - 37%
  - 25%
52. Podstawowym dokumentem potrzebnym przy dochodzeniu praw konsumenta wynikających z rękojmi jest:
- karta gwarancyjna.
  - zapewnienie ustne sprzedawcy.
  - dowód zakupu w formie paragonu fiskalnego.
  - wizytówki sprzedawcy.
53. W poszukiwaniu pracy można wykazać się inicjatywą. Do aktywnych metod poszukiwania pracy nie należy jedna z wymienionych niżej metod. Która?
- Sami docieramy do pracodawców i przedstawiamy im własną ofertę.
  - Wykorzystujemy kontakty nieformalne, czyli wśród znajomych i rodziny.
  - Analiza ogłoszeń prasowych.
  - Pasywnie odpowiadać jedynie na oferty pracodawców.
54. Zapobiegliwy Jan na emeryturze.

Które z podanych stwierdzeń nie pasuje do III filaru?

- a) Ma charakter dobrowolny.
- b) Podlega dziedziczeniu.
- c) Ma charakter obowiązkowy.
- d) Daje szansę osobom zapobiegliwym uzyskać wyższą emeryturę.



55. Czym jest rozmowa kwalifikacyjna dla ciebie jako kandydata do pracy?

- a) Możliwością zaprezentowania się od jak najlepszej strony.
- b) Możliwością przedstawienia wszystkich atutów, które mogą przekonać pracodawcę do podjęcia decyzji o zatrudnieniu właśnie Ciebie.
- c) Jest egzaminem, podczas którego tylko ty oceniasz pracodawcę.
- d) Jest to rozmowa pracodawcy z kandydatem.

Które z powyższych stwierdzeń nie nosi znamion rozmowy kwalifikacyjnej?

56. Kodeks pracy na wstępie określa pojęcia „pracownik” i „pracodawca”. Pracownikiem jest każda osoba zatrudniona na podstawie:

- a) umowy o pracę.
- b) umowy-zlecenia.
- c) umowy o dzieło.
- d) samozatrudnienia.

57. Umowa o pracę jest zawierana w formie pisemnej. Przedstawiona niżej umowa zawarta na czas nieokreślony nie uwzględnia ważnego elementu, którym jest:

- a) rodzaj pracy.
- b) miejsce wykonywania pracy.
- c) termin rozpoczęcia pracy.
- d) wynagrodzenia odpowiadającego rodzajowi pracy.

### Umowa o pracę

Zawarta w dniu 5 maja 2006 roku między firmą „Olgiert” z siedzibą w Gdyni, ul. Odlewnicza 3, zwaną dalej Zakładem Pracy, reprezentowaną przez Olgierda Perona,

a Panią Zenobią Myliną, zwaną dalej Zatrudnioną, urodzoną 14 lutego 1977 roku, zamieszkałą w Gdyni przy ul. Masłanej 13/8.

Zatrudniona zostaje przyjęta na czas nieokreślony, w wymiarze pełnego etatu, na stanowisko sprzedawcy.

W czasie trwania umowy o pracę Zatrudniona będzie otrzymywać wynagrodzenie płatne w sposób i na warunkach przewidzianych w regulaminie obowiązującym w Zakładzie Pracy.

Dzień rozpoczęcia pracy: 09.05.2006 r.

.....  
miejscem i podpis pracodawcy lub osoby reprezentującej pracodawcę

#### Oświadczenie pracownika

Oświadczam, że egzemplarz niniejszej umowy otrzymałam, a po zapoznaniu się z jej treścią przyjmuję zaproponowane mi warunki pracy i wynagrodzenia. Równocześnie przyjmuję do wiadomości treść obowiązującego w Zakładzie regulaminu pracy i płacy oraz zasad premiowania. Zobowiązuję się do przestrzegania porządku i dyscypliny pracy. Ponadto oświadczam, że znam i są przepisy dotyczące naruszenia tajemnicy państwowej i zakładowej.

.....  
data i podpis pracownika

.....  
podpis przyjmującej oświadczenie

58. Podatek od towarów i usług (VAT) jest liczony od wartości netto towarów i usług. Naliczony podatek VAT za nabyte skóry i tkaniny meblowe „Duma Poland” wynosi:

- 78,42 zł.
- 113,26 zł.
- 128,36 zł.
- 36,66 zł.

SKÓRY I TKANINY MEBLOWE		Faktura VAT							
<b>duma poland</b> www.dumapoland.com.pl		Nr 0457/10/FVS							
Sprzedawca: DUMA POLAND Sp. z o.o. Adres: 81-401 Gdynia, Powstańców Wielkopolskiego 30 NIP: 586-15-38-835 Telefon: +48 58 6276035 Fax: +48 58 6276334 E-mail: duma@dumapoland.com.pl		ORYGINAL							
Forma płatności: pobranie-kasier Termin płatności: 2006-05-16 Bank: ING Konto: 04 1060 1164 1000 0021 0266 3432 4,6035		2010-02-01 Gdynia Data i adres wystawienia faktury							
		2010-03-01 Data sprzedaży							
		Nabywca: USŁUGI TAPICERSKIE KRZYSZTOF KOWALCZYŃSKI Adres: 15-369 Białystok, Bema 501 NIP: 642-258-32-00							
		Odbiorca: USŁUGI TAPICERSKIE KRZYSZTOF KOWALCZYŃSKI Adres: 15-369 Białystok, Bema 501							
Lp.	Nazwa	Kod	Jm.	Cena netto	Wartość netto	Stawka VAT			
1	MADRAS 110001R1		7,97 m2	50,42	306,47	22%			
					Netto	%	VAT	Brutto	
					306,47	22%	X	434,89	
					306,47			434,89	
					Razem		78,42	434,89	
Razem do zapłaty: <b>434,89 PLN</b>				Pozostało do zapłaty: <b>434,89 PLN</b>					
Słowo: czterysta trzydzieści cztery złote osiemdziesiąt dziewięć groszy									
ZASTRZEŻENIE WŁASNOŚĆ RZECZY SPRZEDANEJ ZGODNIE Z ART 659 KC PODPIŚ NABYWCY JEST JEDNOCZEŚNIE POTWIERDZENIEM OBIORU TOWARU									
<div style="text-align: right;">                       Wystawiciel: Duma Dyl                 </div>									
UWAGA! WAŻNE INFORMACJE NA ODWRÓCIE duma poland sp. z o.o. 81-401 Gdynia, ul. Powstańców Wielkopolskiego 30 NIP: 586-15-38-835 81-401 Gdynia, ul. Powstańców 10 tel. 58 627 60 35 fax 58 627 63 34 NIP 586 15 38 835									



59. Gwarancja jest dobrowolną deklaracją sprzedawcy lub producenta potwierdzającą jakość produktu. Który z przedstawionych dokumentów jest niezbędny w wypadku dochodzenia praw wynikających z gwarancji?

a)

**ROSSMANN**  
*Pharmy & Cosmetics*

ROSSMANN SKLEP OZBY  
UL. SZCZECIŃSKA 13  
15-277 BIAŁYSTOK  
POS ID: 28073079 RACHUNEK NR: 023040  
RID: 0000-0000-0000-0000-0000  
010: 0000000000000000  
477915 000000 7207 WPMO DO: 12/12  
UTSA (C)

**SPRZEDAŻ**

**KWOTA: 203.17 zł**

PROSZE DEKLARZYC NADJE KWOTA

**KOD PIN ZGODNY**

KOD AUTORYZACJI: 050809 111 171  
TC: 0005528005510551

DATA: 05.02.2010 GODZINA: 05:57:22

**KOPIA DLA KLIENIA**

DZIĘKUJEMY ZA UŻYCIĘ KARTY  
PROSIMY ZACHOWAĆ RACHUNEK

b)

**SPOSÓB KONSERWACJI**

**WIERZCH - SKORA CIELECA, KOZIA, NAPP**

- zabrudzenie usunąć zwilżoną w czystej wodzie gąbką lub tkaniną.
- obuwie pozostawić do wyschnięcia w temperaturze pokojowej.
- na oczyszczone obuwie nanieść niewielką ilość pasty lub kremu: bezbarwnej przy kontrastowych szwach lub w kolorze skóry przy szwach niekontrastowych.
- przetrzeć powierzchnię lekko zwilżoną tkaniną.
- po wyschnięciu poleerować miękką szczotką lub tkaniną.
- nie należy stosować past samopoluskowych.

**WIERZCH - NABUK, WELUR, DWOJNA**

- zabrudzenia usunąć specjalną szczotką.
- obuwie pozostawić do wyschnięcia w temperaturze pokojowej.
- w celu ożywienia koloru co pewien czas nanosić specjalny środek kolorujący w aerozolu.
- dla zabezpieczenia obuwia jesienno-zimowego przed przemokaniem należy nanieść impregnat w aerozolu.
- nie należy stosować past i kremów.

**SPOD - SKORA**

- unikać przemoczenia: jeżeli nastąpi, suszyć w temperaturze pokojowej w czasie min. 24 h.
- aby zapobiec nadmiernemu scieraniu się podeszwy w przypadku użytkowania obuwia na powierzchniach mocno chropowatych lub zawilgoconych założyć obuwie podszewki (we własnym zakresie).
- w przypadku zabrudzenia przetrzeć wilgotną tkaniną. - po wysuszeniu na obrzeże podeszwy i obcas nanieść bezbarwną pastę do obuwia a następnie wypolerować.


**SPOD - KAUCZUK, TERMOPLAST, Z ELEM. SKÓRZANYMI**

- unikać przemoczenia: jeżeli nastąpi, suszyć w temperaturze pokojowej w czasie min. 24 h.
- w przypadku zabrudzenia przetrzeć wilgotną tkaniną.

Skóra jako materiał naturalny może w trakcie eksploatacji nie zachować idealnego koloru oraz struktury na całej powierzchni.



- skóra ekologiczna lub syntetyk



- skóra naturalna



- materiał włókienniczy



60. Umowa o pracę określająca warunki pracy zawierana jest w formie pisemnej. Który z przedstawionych niżej formularzy należy potwierdzić na piśmie, zawierając umowę o pracę regulowaną przepisami kodeksu pracy?

a)

nazwa pracodawcy		data	
imię i nazwisko pracownika lub jego przedstawiciela		<b>ŚWIADECTWO PRACY</b>	
		nr BGD001 - BGD	
<b>1. Świadcza się, że</b>			
imię i nazwisko		nr dowodu osobistego	
zamieszkały	adres	PESEL	NIP
był zatrudniony			
w okresie od		do	
w tym czasie		przebieg	
<b>2. W okresie zatrudnienia pracownik wykonywał pracę</b>			
<b>3. Stosunek pracy ustal w wyniku:</b>			
a) rozwiązania		nr postanowienia sądu rejonowego	
b) wygaśnięcia		nr postanowienia sądu rejonowego	
c) wygaśnięcia		nr postanowienia sądu rejonowego	
<b>4. W okresie zatrudnienia pracownik:</b>			
1) wykonywał pracę w sposób		nr postanowienia sądu rejonowego	
2) korzystał z urlopu bezskładkowy		nr postanowienia sądu rejonowego	
3) korzystał z urlopu wychowawczy		nr postanowienia sądu rejonowego	
4) był niezdolny do pracy przez okres		nr postanowienia sądu rejonowego	
5) wykorzystał zwolnienie z pracy przewidziane w art. 185 Kodeksu pracy		nr postanowienia sądu rejonowego	
6) został zatrudniony skrócony okres wypowiedzenia umowy o pracę na podstawie art. 54 § 1 Kodeksu pracy		nr postanowienia sądu rejonowego	
7) zawarł służbę wojskową w okresie		nr postanowienia sądu rejonowego	
8) wykonywał pracę w szczególnych warunkach lub w szczególnym charakterze		nr postanowienia sądu rejonowego	
9) wykorzystał odpowiadający urlop, a to urlop urodzinowy lub świadczenie przewidziane przepisami prawa pracy		nr postanowienia sądu rejonowego	
10)		nr postanowienia sądu rejonowego	
11)		nr postanowienia sądu rejonowego	
<b>5. Informacja o zajęciu wynagrodzenia:</b>			
nr postanowienia sądu rejonowego		nr postanowienia sądu rejonowego	
<b>6. Informacje uzupełniające:</b>			
POUCZENIE: Pracownik może w ciągu 7 dni od dnia otrzymania świadectwa pracy wycofać się od przedłożonej informacji i sporządzić jego świadectwo. W razie nieuwzględnienia wniosku pracownikowi przysługuje, w ciągu 7 dni od dnia otrzymania zawiadomienia o odmowie sporządzenia świadectwa pracy prawo wystąpienia z wnioskiem o sporządzenie świadectwa pracy do Sądu Rejonowego - Sądu pracy.			
w		podstawa prawa - art. 87 § 2 Kodeksu pracy	

b)

ZAMAWIAJĄCY	<b>UMOWA O DZIEŁO NR</b> <span style="border: 1px solid black; padding: 2px 10px;"> </span>	Zawarta w dniu <span style="border: 1px solid black; padding: 2px 10px;">200</span> r.																																																		
	w <span style="border: 1px solid black; padding: 2px 10px;"> </span> , pomiędzy "Zamawiającym" i "Wykonawcą"																																																			
WYKONAWCA	(nazwa i adres REGON)																																																			
	Reprezentowany przez: 1) <span style="border: 1px solid black; padding: 2px 10px;"> </span> 2) <span style="border: 1px solid black; padding: 2px 10px;"> </span>																																																			
ZAWARTOŚĆ UMOWY W WIDOKU CENOWYM	Nazwisko <span style="border: 1px solid black; padding: 2px 10px;"> </span> , Imię <span style="border: 1px solid black; padding: 2px 10px;"> </span>																																																			
	Inny opis <span style="border: 1px solid black; padding: 2px 10px;"> </span> , Inny adres <span style="border: 1px solid black; padding: 2px 10px;"> </span>																																																			
	Data urodzenia <span style="border: 1px solid black; padding: 2px 10px;"> </span> , Miejsce urodzenia <span style="border: 1px solid black; padding: 2px 10px;"> </span> , Nr PESEL <span style="border: 1px solid black; padding: 2px 10px;"> </span>																																																			
	Nr NIP <span style="border: 1px solid black; padding: 2px 10px;"> </span> , Zamieszkały: Gmina i Dzielnica <span style="border: 1px solid black; padding: 2px 10px;"> </span>																																																			
	Kod <span style="border: 1px solid black; padding: 2px 10px;"> </span> , Miejscowość <span style="border: 1px solid black; padding: 2px 10px;"> </span> , Ulica <span style="border: 1px solid black; padding: 2px 10px;"> </span> , Nr <span style="border: 1px solid black; padding: 2px 10px;"> </span> , m. <span style="border: 1px solid black; padding: 2px 10px;"> </span>																																																			
	Urząd Skarbowy <span style="border: 1px solid black; padding: 2px 10px;"> </span> , Nr konta <span style="border: 1px solid black; padding: 2px 10px;"> </span>																																																			
§ 1 Zamawiający zamawia wykonanie, a Wykonawca zobowiązuje się wykonać dzieło podlegające na <span style="border: 1px solid black; padding: 2px 10px;"> </span>																																																				
§ 2 1. Do wykonania dzieła Zamawiający wydał Wykonawcy na jego rozporządzenie następujące materiały i narzędzia: 2. Wykonawca zobowiązuje się, po zakończeniu dzieła, rozłożyć i odczynić materiały i narzędzia oraz zwrócić te, których nie były do wykonania dzieła, w odpowiednim czasie.																																																				
§ 3 Koszt wykonania dzieła szorstki szafki na dzień <span style="border: 1px solid black; padding: 2px 10px;"> </span> , a termin ukończenia dzieła na dzień <span style="border: 1px solid black; padding: 2px 10px;"> </span>																																																				
§ 4 Obszar dzieła należy w sobie do Zamawiającego.																																																				
§ 5 Wykonawcy za wykonanie dzieła przysługują wynagrodzenie w wysokości <span style="border: 1px solid black; padding: 2px 10px;"> </span> zryb. brutto;																																																				
z którego Zamawiający dokona stosownych potrąceń, zgodnie z przepisami ustawy o podatku dochodowym od osób fizycznych																																																				
§ 6 Wynagrodzenie płatne zgodnie w siedzibie Zamawiającego, po wykonaniu dzieła, w terminie <span style="border: 1px solid black; padding: 2px 10px;"> </span> dni od złożenia rachunku przez Wykonawcę.																																																				
§ 7 Postanowienia szczegółowe: <span style="border: 1px solid black; padding: 2px 10px;"> </span>																																																				
§ 8 Jakakolwiek zmiana w umowie mogą być dokonane tylko za pisemną zgodą stron. Strony nie mogą powoływać się na ustalenia oszacowania.																																																				
§ 9 W sprawach nie objętych treścią niniejszej umowy mają zastosowanie przepisy Kodeksu Cywilnego.																																																				
§ 10 Umowę sporządzono w dwóch jedynakowych egzemplarzach, po jednym dla każdej ze stron.																																																				
<b>RACHUNEK DO UMOWY O DZIEŁO</b>		200 r.																																																		
Wymiarze pomiaru, data wykonania zgodnie z treścią <span style="border: 1px solid black; padding: 2px 10px;"> </span> r. <span style="border: 1px solid black; padding: 2px 10px;"> </span> (miejsce): <span style="border: 1px solid black; padding: 2px 10px;"> </span>																																																				
Wzrostu o przyjęcie niniejszego rachunku i dokonanie wypłaty wynagrodzenia zgodnie z przedmiotowym zestawieniem <span style="border: 1px solid black; padding: 2px 10px;"> </span> r. <span style="border: 1px solid black; padding: 2px 10px;"> </span> (miejsce): <span style="border: 1px solid black; padding: 2px 10px;"> </span>																																																				
Wyprowadzenie tytułu kosztów	<b>DOŁĄCZENIA DO ODDIUKU</b>										Kwota na konto bankowy	Data wypłaty																																								
	Dobrych utraconych opozycyjnych				Ceny utraconych opozycyjnych		Podatki i opłaty		Saldo bieżące				Saldo bieżące																																							
<table border="1" style="width: 100%; border-collapse: collapse; font-size: small;"> <thead> <tr> <th rowspan="2">Wyprowadzenie tytułu kosztów</th> <th colspan="4">Dobrych utraconych opozycyjnych</th> <th colspan="2">Ceny utraconych opozycyjnych</th> <th colspan="2">Podatki i opłaty</th> <th colspan="2">Saldo bieżące</th> <th colspan="2">Saldo bieżące</th> <th rowspan="2">Kwota na konto bankowy</th> <th rowspan="2">Data wypłaty</th> </tr> <tr> <th>Utraconych opozycyjnych</th> <th>Utraconych opozycyjnych</th> <th>Utraconych opozycyjnych</th> <th>Utraconych opozycyjnych</th> <th>Utraconych opozycyjnych</th> <th>Utraconych opozycyjnych</th> <th>Utraconych opozycyjnych</th> <th>Utraconych opozycyjnych</th> <th>Utraconych opozycyjnych</th> <th>Utraconych opozycyjnych</th> <th>Utraconych opozycyjnych</th> </tr> </thead> <tbody> <tr> <td> </td> <td> </td> <td> </td> <td> </td> <td> </td> <td> </td> <td> </td> <td> </td> <td> </td> <td> </td> <td> </td> <td> </td> <td> </td> <td> </td> <td> </td> </tr> </tbody> </table>												Wyprowadzenie tytułu kosztów	Dobrych utraconych opozycyjnych				Ceny utraconych opozycyjnych		Podatki i opłaty		Saldo bieżące		Saldo bieżące		Kwota na konto bankowy	Data wypłaty	Utraconych opozycyjnych	Utraconych opozycyjnych	Utraconych opozycyjnych	Utraconych opozycyjnych	Utraconych opozycyjnych	Utraconych opozycyjnych	Utraconych opozycyjnych	Utraconych opozycyjnych	Utraconych opozycyjnych	Utraconych opozycyjnych	Utraconych opozycyjnych															
Wyprowadzenie tytułu kosztów	Dobrych utraconych opozycyjnych				Ceny utraconych opozycyjnych		Podatki i opłaty		Saldo bieżące		Saldo bieżące		Kwota na konto bankowy	Data wypłaty																																						
	Utraconych opozycyjnych	Utraconych opozycyjnych	Utraconych opozycyjnych	Utraconych opozycyjnych	Utraconych opozycyjnych	Utraconych opozycyjnych	Utraconych opozycyjnych	Utraconych opozycyjnych	Utraconych opozycyjnych	Utraconych opozycyjnych	Utraconych opozycyjnych																																									
Kwota na konto bankowy utraconych opozycyjnych: <span style="border: 1px solid black; padding: 2px 10px;"> </span>																																																				
<b>WYKONANIE UMOWY O DZIEŁO</b>																																																				
Stwierdzam, że dzieło zostało wykonane w dniu <span style="border: 1px solid black; padding: 2px 10px;">200</span> r.																																																				
Umiegi i zastrzeżenia: <span style="border: 1px solid black; padding: 2px 10px;"> </span>																																																				
ZATWIERDZAM DO WYPŁATY KWOTY: <span style="border: 1px solid black; padding: 2px 10px;"> </span> zryb. brutto zryb.																																																				
Data <span style="border: 1px solid black; padding: 2px 10px;"> </span> (miejsce): <span style="border: 1px solid black; padding: 2px 10px;"> </span>																																																				
WYKONAWCA KWOTY WYPLACONO						WYKONAWCA KWOTY OTRZYMANO																																														
Data <span style="border: 1px solid black; padding: 2px 10px;"> </span> (miejsce): <span style="border: 1px solid black; padding: 2px 10px;"> </span>																																																				



d)

		Krajowa Działalność		ORYGINAL
		M. KODOWY ZAD		
		<b>UMOWA O PRACĘ</b>		
Zawieszona w dniu				
Zawieszona w dniu				
PRACODAWCA	.....			
	.....			
	.....			
PRACOWNIK	.....			
	.....			
	.....			
	.....			
	.....			
	.....			
	.....			
Umowa zawarta w dniu		.....		
1. Strony ustalają następujące warunki zatrudnienia:				
1) rodzaj umowy pracy: .....				
2) miejsce wykonywania pracy: .....				
3) wymiar czasu pracy: .....				
4) wynagrodzenie: .....				
5) inne warunki zatrudnienia: .....				
6) .....				
2. Termin rozpoczęcia pracy: .....				
3. Inne postanowienia szczególne: .....				
.....		.....		
.....		.....		
<p><i>Obowiązek, że pracownik niniejszą umowę otrzymuje w formie pisemnej i że jest nią zatrudniany na warunkach pracy i wynagrodzenia przysługujących mu w szczególności w zależności od rodzaju wykonywanej pracy i stanowiska, ze zobowiązaniem do okazania jej do wiadomości jego przełożonym pod rygorem odpowiedzialności dyscyplinarnej.</i></p>				
.....		.....		
.....		.....		



61. Przedsiębiorcy działający na terenie województwa podlaskiego prowadzą działalność gospodarczą w formie spółki jawnej:

Przedsiębiorca	Rodzaj działalności
A	Sprzedaż płyt wiórowych
B	Sklep z zabawkami
C	Usługi budowlane
D	Działalność gastronomiczna

Na podstawie danych przedstawionych w tabeli określ, który przedsiębiorca przed rozpoczęciem działalności musiał uzyskać pozwolenie Państwowej Inspekcji Sanitarnej.

62. Co znaczy pojęcie „potrzeba”?
- a) powiększenie swojego stanu posiadania
  - b) uświadomienie braku czegoś
  - c) dążenie do osiągnięcia lub zdobycia czegoś, na czym nam bardzo zależy
  - d) brak pieniędzy
63. Postawą funkcjonowania spółek kapitałowych jest zgromadzony przez wspólników lub akcjonariuszy kapitał. Która ze spółek kapitałowych wymaga wniesienia kapitału akcyjnego w wysokości minimum 500.000 zł?
- a) spółka jawna
  - b) spółka z ograniczoną odpowiedzialnością
  - c) spółka akcyjna
  - d) spółka komandytowa
64. Co to jest komunikacja interpersonalna?
- a) wszelkie formy organizacji transportu miejskiego
  - b) sposób przekazywania informacji za pomocą kanałów informacji
  - c) przekazywanie wiadomości za pomocą komunikatów radiowych
  - d) informacje prasowe
65. Do obowiązków pracownika nie należy:
- a) sumienne i staranne wykonywanie pracy oraz stosowanie się do poleceń przełożonych.
  - b) przestrzeganie ustalonego w zakładzie czasu pracy oraz regulaminu.
  - c) zapewnienie bezpiecznych i higienicznych warunków pracy.
  - d) przestrzeganie przepisów oraz zasad bezpieczeństwa i higieny pracy a także przepisów przeciwpożarowych.

66. Wskaż, którą z potrzeb człowiek zaspokaja w pierwszej kolejności?
- a) potrzebę uznania
  - b) potrzebę samorealizacji
  - c) potrzebę bezpieczeństwa
  - d) potrzebę zaspokojenia głodu
67. Które z podanych niżej składników przedsiębiorstwa nie należą do majątku trwałego (aktywów trwałych)?

**Przedsiębiorstwo posiada określony majątek umożliwiający prowadzenie działalności gospodarczej. Majątek ten można podzielić na: majątek trwały (aktywa trwałe) – składniki majątku przedsiębiorstwa o okresie użytkowania dłuższym niż 1 rok, m.in.: inwestycje długoterminowe, należności długoterminowe, środki trwałe (np. maszyny, budynki, samochody), majątek obrotowy (aktywa obrotowe) – składniki majątku przedsiębiorstwa, które zmieniają się w krótkim czasie, m.in.: zapasy materiałów, należności krótkoterminowe, inwestycje krótkoterminowe.**

- a) samochód ciężarowy
  - b) komputer
  - c) materiały do produkcji mebli
  - d) hala produkcyjna
68. Na rynku pracy można wyróżnić cztery grupy podmiotów: 1) pracodawcy, 2) pracobiorcy, 3) samozatrudnieni, 4) bezrobotni. Którą z niżej przedstawionych osób zaliczysz do grupy bezrobotnych?
- a) Pan Kowalski, właściciel punktu kserograficznego, zajmuje się świadczeniem usług, prowadzi działalność razem z żoną.
  - b) Pan Nowak, który jest właścicielem ciężarówki, świadczy usługi transportowe.
  - c) Ania Basińska, która właśnie skończyła szkołę odzieżową, chciałaby znaleźć pracę jako szwaczka.
  - d) Pan Jabłoński pracuje jako elektryk w firmie „Biatel”.



69. Znajomość podstawowych uregulowań prawa pracy jest ważna i dla pracodawcy, i dla pracownika. Każdy powinien być świadom swoich praw i obowiązków. Podstawowym i najważniejszym źródłem prawa pracy jest:
- a) Kodeks handlowy.
  - b) Kodeks pracy.
  - c) Ustawa z 1994 roku o zatrudnieniu i przeciwdziałaniu bezrobociu.
  - d) Akty wykonawcze, czyli rozporządzenia Rady Ministrów oraz Ministra Pracy i Polityki Socjalnej.
70. Stopa bezrobocia (miernik wielkości bezrobocia) to stosunek liczby bezrobotnych do zasobów siły roboczej, wyrażony w procentach. Oblicz stopę bezrobocia w mieście X, jeśli jest tam 9 tys. bezrobotnych, a zasoby siły roboczej wynoszą 45 tys. osób. Wskaż poprawną odpowiedź.
- a) 2%
  - b) 20%
  - c) 17%
  - d) 28%